

# Smappee Pay Station

## Installatiehandleiding



### **Juistheid van het document**

De specificaties en andere informatie in dit document werden op het moment van publicatie op juistheid en volledigheid gecontroleerd. Door onze voortdurende productverbetering kan deze informatie op elk moment zonder voorafgaande kennisgeving worden gewijzigd. Raadpleeg onze online documentatie voor de recentste informatie:

[smappee.com/nl/downloads/](https://smappee.com/nl/downloads/)

# Inhoudsopgave

Inhoudsopgave.....	3
1 Inleiding.....	4
2 Veiligheidsvoorschriften .....	5
3 Overzicht van de Pay Station.....	7
4 De installatie van de Pay Station voorbereiden .....	11
5 Installatie en configuratie .....	17
6 De Pay Station gebruiken .....	25
Bijlagen.....	27

# 1 Inleiding

Met de Pay Station beschikt de bestuurder van een elektrisch voertuig over een extra betaalmethode om een laadstation te gebruiken. Een keer per maand wordt de eigenaar van het laadstation vergoed voor alle laadsessies op het laadplein via de Smappee CPO-diensten.

In deze installatie- en gebruikershandleiding wordt uitgelegd hoe je de Pay Station installeert en gebruikt. We raden je aan om de inhoud van deze handleiding zorgvuldig te lezen, om een veilige en correcte installatie te garanderen en alle geavanceerde functies van dit product ten volle te kunnen benutten.

## Ondersteuning

Enkel gekwalificeerde elektriciens of gelijkwaardige installateurs mogen het Smappee Pay Station installeren. Neem bij vragen contact op met je servicepartner.

Houd de volgende informatie bij de hand om het proces te versnellen: artikelnummer en serienummer. Je vindt deze op het identificatielabel van de Pay Station. Raadpleeg Positie van het identificatielabel (pagina 8) voor meer informatie:





Als je lokale verdeler je niet kan helpen of als je suggesties voor ons hebt, neem dan contact op met Smappee via: [support@smappee.com](mailto:support@smappee.com).

Smappee NV  
Evolis 104  
8530 Harelbeke  
België

# 2 Veiligheidsvoorschriften

## 2.1 Veiligheidswaarschuwingen en -voorschriften

	<p><b>WAARSCHUWING</b></p> <p>Het uitvoeren van elektrotechnische werkzaamheden thuis of op het werk kan gevaarlijk zijn. De gevaarlijke onderdelen van de elektrische apparatuur van de Pay Station bevinden zich achter de beschermkap. De gebruiker kan de betaalterminal van de Pay Station veilig bedienen.</p> <p>Alleen gecertificeerde elektriciens mogen de installatie uitvoeren die in overeenstemming moet zijn met de nationale veiligheidsvoorschriften.</p>
---	--

	<p><b>LET OP</b></p> <p>Risico op elektrische schokken.</p> <p>Raadpleeg de begeleidende documentatie wanneer je dit symbool ziet.</p>
---	--

Neem de volgende veiligheidsmaatregelen in acht om mogelijke elektrische schokken, brand of persoonlijk letsel te voorkomen:

Gebruik het juiste gereedschap en zorg voor voldoende materiële middelen en beschermingsmaatregelen.

- Als de Pay Station correct is geïnstalleerd, kan deze worden gebruikt door ongetrainde personen.
- Schakel de elektrische voeding naar de Pay Station uit voor installatie- of onderhoudswerkzaamheden.
- Gebruik de Pay Station niet als het beschadigd of defect is.
- Dompel de Pay Station niet onder in water of andere vloeistoffen.
- Stel de Pay Station niet bloot aan hitte, vlammen of extreme kou.
- Probeer geen onderdelen te openen, te repareren of te onderhouden. Neem contact op met Smappee of je servicepartner voor meer informatie.
- Gebruik de Pay Station uitsluitend volgens de gespecificeerde gebruiksvoorschriften.
- Laat kinderen de Pay Station niet bedienen.
- Wanneer de Pay Station in gebruik is, is het toezicht van een volwassene op eventueel aanwezige kinderen vereist.

## 2.2 Onderhoud

- Reinig de buitenkant alleen met een droge, schone doek.
- Gebruik geen schuurmiddelen of oplosmiddelen.
- Mag niet worden uitgevoerd bij regen of als de luchtvochtigheid hoger is dan 95%.

## 2.3 Transport en opslag

- Koppel de elektrische voeding los voordat je de Pay Station verwijdt voor opslag of verplaatsing.
- Transporteer en bewaar de Pay Station alleen in de originele verpakking. Er wordt geen aansprakelijkheid aanvaard voor opgelopen schade als het laadstation wordt getransporteerd in een niet-standaard verpakking.
- Bewaar de Pay Station in een droge omgeving binnen het temperatuurbereik dat is opgegeven in de technische specificaties.

# 3 Overzicht van de Pay Station

## 3.1 Modellen

### Pay Station

<b>Artikelnr.</b>	<b>EAN</b>	<b>Beschrijving</b>
PAY STATION	5425036934467	Smappee Pay Station

### Accessoires (niet meegeleverd)

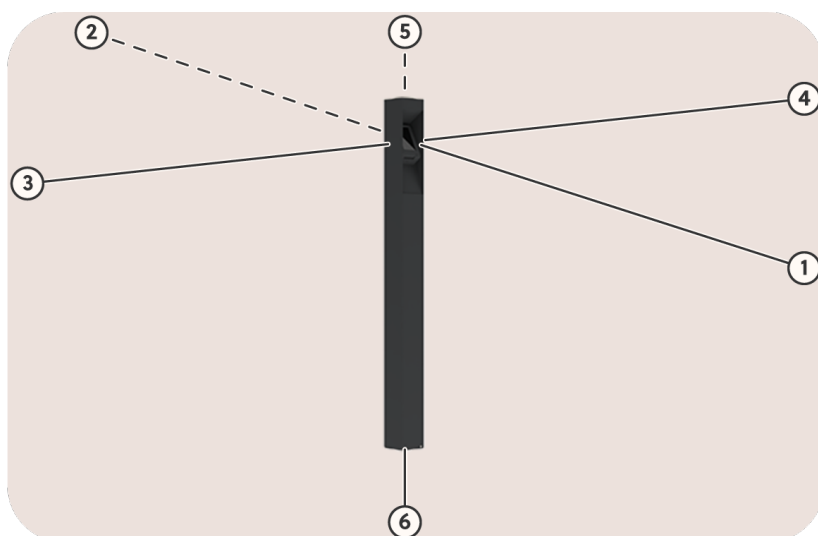
<b>Artikelnr.</b>	<b>EAN</b>	<b>Beschrijving</b>
FLOOR-PLATE-TUBE120	5425036934719	Vloerplaat voor EV One of Pay Station 120 mm x 120 mm

## 3.2 Onderdelen

Het Smappee Pay Station heeft de volgende hoofdonderdelen:

- Behuizing
- Betaalterminal aan de voorkant van de Pay Station
- Frame
- Anker

### 3.3 Richtingbepaling



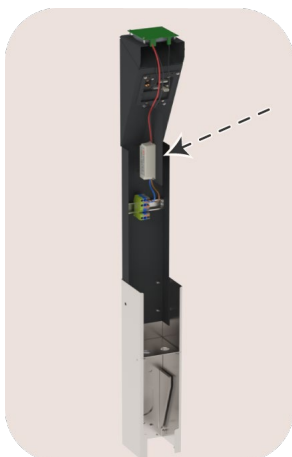
Afbeelding 1: richtingbepaling

<b>Id</b>	<b>Beschrijving</b>
1	Voorkant
2	Achter
3	Links
4	Rechts
5	Boven
6	Onder

### 3.4 Identificatielabel van de Pay Station

#### Positie van het identificatielabel

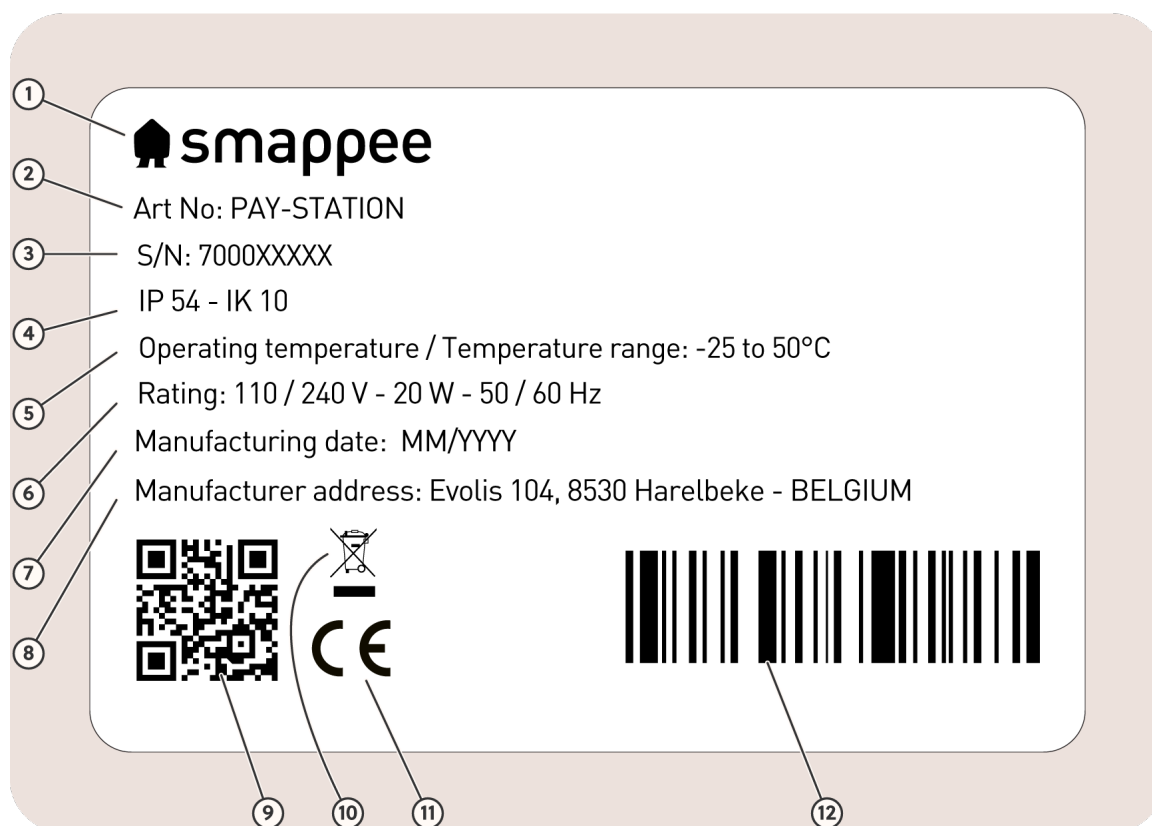
Het identificatielabel is bevestigd aan de binnenstructuur. Raadpleeg pagina 13 om de buitenbehuizing te verwijderen.



Afbeelding 2: positie van het identificatielabel



## Inhoud van het identificatielabel



Afbeelding 3: identificatielabel

Nr.	Beschrijving
1	Fabrikant
2	Artikelnummer
3	Serienummer
4	IP-klasse en IK-klasse
5	Bedrijfstemperatuur
6	Elektrische classificatie
7	Productiedatum
8	Adres van de fabrikant
9	QR-code met artikelnummer en serienummer
10	Afvalverwijderingssymbool
11	CE
12	EAN-code

### 3.5 Technische specificaties van de Pay Station

Kenmerk	Beschrijving
<b>Fysieke kenmerken</b>	
Afmetingen	1450 mm x 120 mm x 120 mm
Gewicht (exclusief verpakking)	11,6 kg
Voeding	3G2.5 (1P + N + PE)
Stationair/verplaatsbaar	Vaste installatie
Extern ontwerp	Ingesloten montage
Montagemethode	Op de vloer gemonteerd
<b>Technische kenmerken</b>	
Beoordeling	110 / 240 V - 20 W - 50 / 60 Hz
Vereiste externe zekeringautomaat	1 x 2P (eenfasige) aansluiting van maximum 20 A, type B of C
Productcertificaties	CE, PCI PTS 6.X, EMVL1/L2, payWave, PayPass, ExpressPay, D-PAS, InteracFlash, J-Speedy, FeliCa, UnionPay UICS, TQM, Mifare, DESfire
<b>Interfaces en connectiviteit</b>	
Schermdisplay van de betaalterminal	5" TFT LCD met capacitief aanraakscherm 1280 x 720 pixels
Connectiviteit	Ethernet 100BASE-T, 4G LTE
<b>Omgeving</b>	
Materiaal behuizing	Magnelis (structuur), aluminium (behuizing)
Standaardkleuren behuizing	RAL 7021 (zwartgrijs)
Beschermingsgraad	IP 54
Mechanische schokbescherming	IK 10
Omgevingsfactoren	Gebruik binnen en buiten
Bedrijfstemperatuur	-25 °C tot 50 °C
Opslagtemperatuur	-25 °C tot 60 °C
Relatieve luchtvochtigheid	0 % - 95 %, niet-condenserend
Maximale installatiehoogte	0 - 2000 m
Toegang	Locaties met beperkte en onbeperkte toegang



#### OPMERKING

De bedrijfstemperatuur is gebaseerd op de omgevingstemperatuur van een product dat wordt geleverd in de standaardbhuizingsskleur RAL 7021 (zwartgrijs). Directe blootstelling aan zonlicht kan een negatief effect hebben op het temperatuurbereik.



#### OPMERKING

Wanneer producten worden blootgesteld aan de natuurelementen, kan het materiaal van de behuizing geleidelijk verouderen, waardoor het product na verloop van tijd kan verkleuren. Plaats het product daarom zoveel mogelijk op een beschutte plek om de levensduur van de materialen te optimaliseren.

# 4 De installatie van de Pay Station voorbereiden

De eerste stap is het voorbereiden van de fysieke installatie van de Pay Station zoals beschreven in dit hoofdstuk.

## 4.1 Vereisten voor installatie

- Verkrijg alle benodigde vergunningen van de relevante lokale autoriteit.
- Lokale voorschriften kunnen van toepassing zijn en kunnen variëren afhankelijk van de regio of het land.
- Zorg voor voldoende ruimte rond de Pay Station zoals gespecificeerd in de IEC 60204-1 norm.
- Raadpleeg de plaatselijke bedradingsvoorschriften om de juiste afmetingen van de geleiders te kiezen en gebruik alleen koperen geleiders.
- Zorg ervoor dat de installatieruimte van de Pay Station gebruiksvriendelijk is. De voedingsaansluiting moet worden beveiligd tegen kortsluiting en overstroom met een afzonderlijk zekeringsautomaat. Zie Technische specificaties (pagina 10).  
Leid de voedingskabel naar de plaats waar de Pay Station wordt geïnstalleerd, samen met een netwerkkabel voor de internetverbinding. Deze optionele netwerkkabel kan worden gebruikt als de draadloze verbinding niet voldoende is en omgekeerd.



### OPMERKING

Zorg ervoor dat er een kabellengte van minstens 100 cm voor de 3G2.5 voeding en 150 cm voor de netwerkkabel is op de locatie van de Pay Station voor een eenvoudige aansluiting.

- Gebruik het meegeleverde anker (pagina 13) of de optionele vloerplaat (pagina 19) om de Pay Station te bevestigen.

## 4.2 Gereedschap (niet inbegrepen)

- Schroevendraaiers
- Zeskantschroevendraaier van 2,5 mm
- Dopsleutel van 8 mm met verlengstuk
- Multimeter en aardingsmeter
- Striptang en kniptang voor draden
- Kabeltang
- Adereindhulstang (alleen voor soepele voedingskabels)
- RJ45-krimptang

## 4.3 Benodigdheden (niet inbegrepen)

- Voedingskabel
- Kabelschoenen, bij gebruik van soepele voedingskabels
- Zekeringautomaat voor voeding
- Netwerkkabel en RJ45-connectoren, minimaal Cat 5 afhankelijk van de omgeving, bij gebruik van een bekabelde internetverbinding

## 4.4 De fundering voor de Pay Station voorbereiden

### Context



#### OPMERKING

Deze paragraaf is alleen relevant als je de Pay Station installeert met behulp van de optionele vloerplaat. Als je het anker gebruikt, ga dan naar De Pay Station voorbereiden (pagina 13).

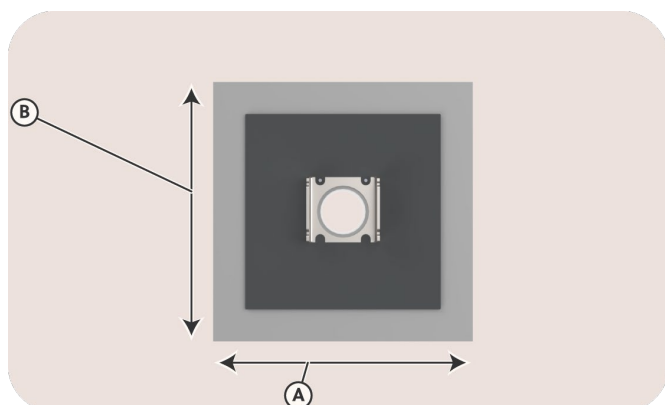
Er moet van tevoren een stabiele en vlakke ondergrond worden voorbereid en er moet een voedingskabel en een netwerkkabel aanwezig zijn. De ondergrond moet stevig zijn om het gebruik van betonankers mogelijk te maken en vocht uit de grond te voorkomen.

We raden een geëgaliseerde betonnen fundering op grondniveau aan. Dit kan een gepolijste betonnen vloer zijn in een parkeergarage of een geplaveide ruimte voor de installatie van de laadstations en een Pay Station.

### Instructies

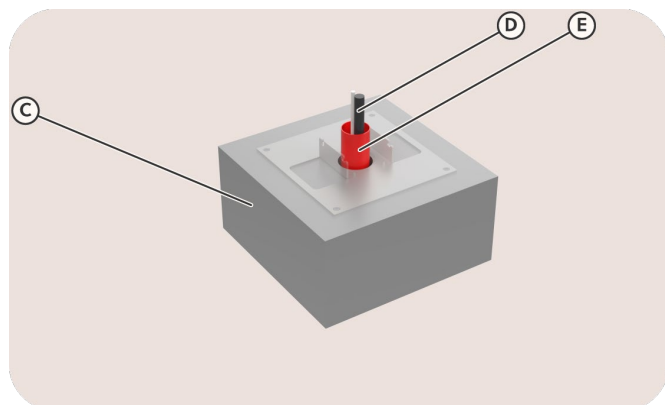
Ga als volgt te werk.

1. Maak een funderingsgat dat groot genoeg is.  
De grootte kan variëren afhankelijk van de ondergrond. Raadpleeg de technische specificaties met betrekking tot afmetingen en gewicht om een solide basis voor de Pay Station te bepalen en te bouwen.  
Bij de maatvoering van de fundering is het raadzaam om een analyse van de statische belasting uit te voeren op basis van de relevante normen.



Afbeelding 4: Aanzicht op de minimale afmetingen ( $A \times B = 0,40 \text{ m} \times 0,40 \text{ m}$  of  $1,31 \text{ ft} \times 1,31 \text{ ft}$ )

2. Leid de voedingskabel en de netwerkkabel naar de locatie van de Pay Station.



Afbeelding 5: Voorbeeld van een solide fundering (C), met kabels (D) in een flexibel buissysteem (E)

3. Vul het funderingsgat met beton.

Wacht tot het beton is uitgehard voordat je verder gaat met de volgende stappen.

## 4.5 De Pay Station voorbereiden

### Context

Voor veilig en compact transport van de Pay Station:

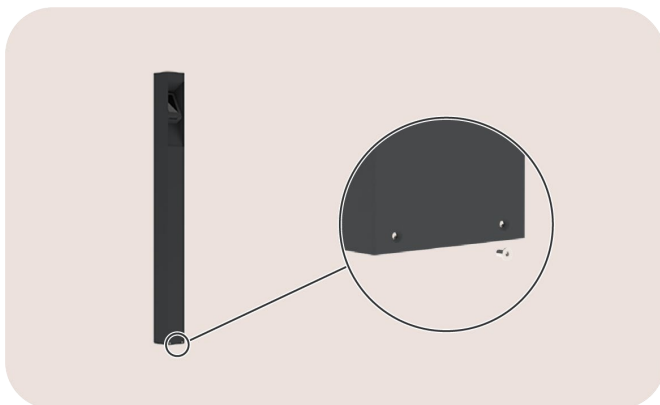
- De buitenbehuizing is bevestigd aan de binnenstructuur van de Pay Station.
- De ankeronderdelen worden in de structuur bevestigd.

Je moet de installatie van de Pay Station voorbereiden.

### Instructies

Ga als volgt te werk.

1. Verwijder de kartonnen verpakking.  
Vergeet niet om het karton te bewaren, omdat het kan worden gebruikt om de buitenbehuizing veilig op te bergen tijdens het installeren van de Pay Station.
2. Draai de twee onderste schroeven aan de voorkant waarmee de buitenbehuizing vastzit los.  
Bewaar de schroeven om de Pay Station later te kunnen sluiten.



Afbeelding 6: vooraanzicht van de Pay Station

3. Schuif de buitenbehuizing omhoog, weg van de binnenstructuur.



#### OPMERKING

De binnenstructuur kan in twee delen worden verdeeld om het anker vlot te kunnen installeren. We raden je aan de volgende stappen 4 en 5 niet over te slaan.

4. Draai de vier moeren los waarmee de bovenkant van de Pay Station vastzit. Zorg ervoor dat je alle bevestigingen bewaart.



*Afbeelding 7: achteraanzicht van de Pay Station*

5. Verwijder het bovenste deel van de Pay Station en leg het opzij op een veilige plaats. Er hoeven geen draden te worden losgekoppeld of onderdelen te worden verwijderd. Het resultaat is dat de Pay Station klaar is voor de volgende stappen.

## 4.6 Het anker van de Pay Station monteren

### Context



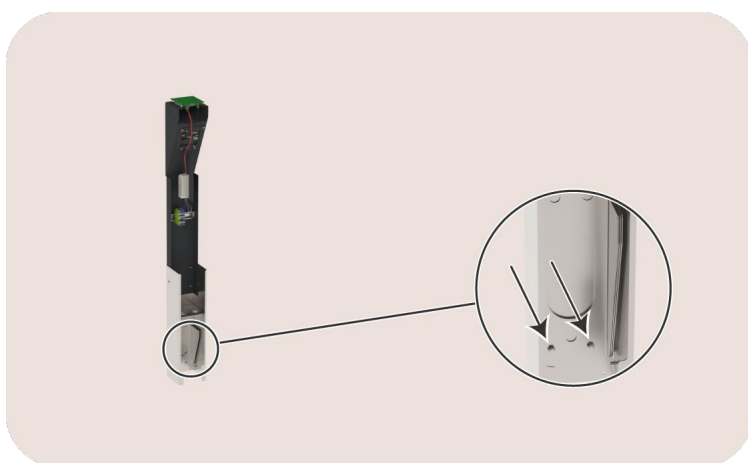
#### OPMERKING

Deze paragraaf is alleen relevant als je de Pay Station op grondniveau installeert met behulp van het meegeleverde anker. Als je de vloerplaat gebruikt, ga dan naar Installatie en configuratie (pagina 17).

### Instructies

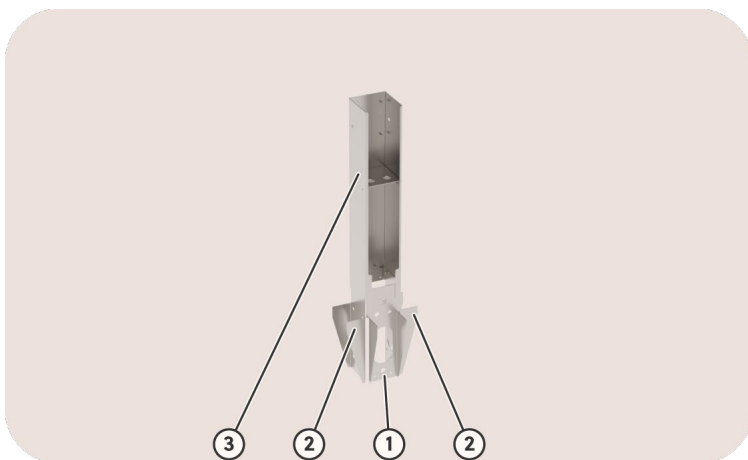
Ga als volgt te werk.

1. Verwijder de ankeronderdelen van de binnenstructuur.  
Draai de twee moeren los die de drie ankeronderdelen bevestigen aan de binnenstructuur.



Afbeelding8: achteraanzicht van de onderkant van de Pay Station

2. Bevestig het onderdeel (1) aan de binnenstructuur(3).
  - Gebruik de meegeleverde borgmoeren.
  - Zorg ervoor dat het bevestigd is aan de open kant van de binnenstructuur.
  - Zorg ervoor dat de lip aan de buitenkant zit.
3. Bevestig de twee onderdelen (2) aan de linker- en rechterkant van de binnenstructuur (3).  
Er is geen gespecificeerd onderdeel voor links of rechts.



Afbeelding 9: achteraanzicht van de ankermontage

Als resultaat is het anker klaar voor installatie.

## 4.7 Het anker van de Pay Station installeren

### Context



#### OPMERKING

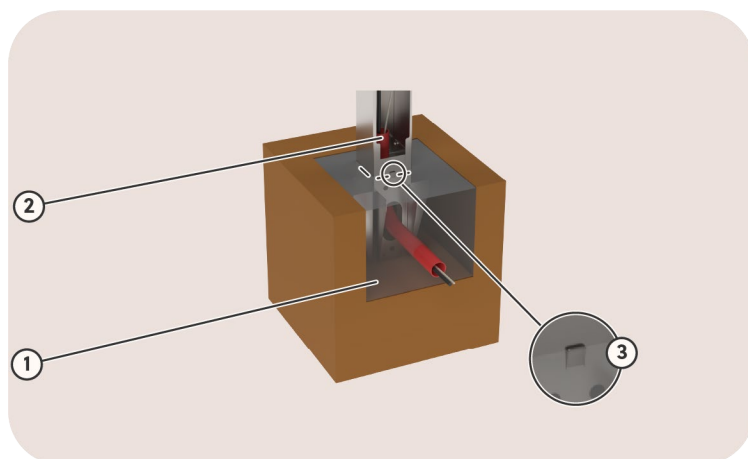
Deze paragraaf is alleen relevant als je de Pay Station op grondniveau installeert met behulp van het meegeleverde anker. Als je de vloerplaat gebruikt, ga dan naar Installatie en configuratie (pagina 17).

Er moet vooraf worden gezorgd voor een stabiele en vlakke ondergrond. We adviseren een genivelleerde betonnen fundering op grondniveau min de hoogte van het anker (40 cm).

De open kant van de binnenstructuur toont de achterkant van de Pay Station.

De bovenkant van de lip toont de onderkant van de Pay Station.

### Instructies



Afbeelding 10: achteraanzicht van de ankerinstallatie

Ga als volgt te werk.

1. Maak een funderingsgat dat groot genoeg is voor het anker.  
De grootte kan variëren afhankelijk van de ondergrond. Raadpleeg de technische specificaties voor de grootte en het gewicht om de afmetingen te bepalen voor een stevige fundering voor de Pay Station.
2. Leid de voedings- en optionele netwerkkabel in een flexibel buissysteem door de binnenstructuur van de Pay Station.
3. Vul het anker met funderingsgat met beton.
  - Het is normaal dat er wat beton in de gaten komt, zodat het anker beter aan de fundering vastzit.
  - Zorg ervoor dat de bovenkant van de lip zich boven het beton bevindt.
  - Zorg ervoor dat de binnenstructuur in alle richtingen waterpas staat.






#### OPMERKING

- Gebruik twee magnetische waterpassen om de hoek van het anker gemakkelijk aan te passen.
- Gebruik beton dat zeer snel uithardt om de hoek van het anker te behouden.

Wacht tot het beton is uitgehard voordat je verder gaat met de volgende stappen.



# 5 Installatie en configuratie

	<p><b>LET OP</b></p> <p>De installatie moet worden uitgevoerd door een gekwalificeerde professional die deze handleiding heeft gelezen en werkt in overeenstemming met de IEC 60364-normen. Niet-naleving kan leiden tot ernstige verwondingen of gevaarlijke situaties bij het werken met elektriciteit.</p>
	<p><b>LET OP</b></p> <p>Het elektrische systeem moet volledig worden losgekoppeld van elke voedingsbron voordat installatie- of onderhoudswerkzaamheden worden uitgevoerd. Zorg ervoor dat de elektrische stroom niet kan worden aangesloten tijdens de installatie. Plaats waarschuwingstape en waarschuwingsborden om de werkgebieden te markeren. Zorg ervoor dat onbevoegde personen de werkgebieden niet kunnen betreden.</p>
	<p><b>LET OP</b></p> <p>De Pay Station bevat elektrische onderdelen die nog elektrische geladen kunnen zijn na het loskoppelen. Wacht na het loskoppelen minstens 10 seconden voordat je met het werk begint.</p>

Deze procedure beschrijft de vereiste stappen voor de fysieke installatie van de Pay Station:

1. De Pay Station bevestigen (pagina 17)
2. Sluit de voeding van de Pay Station aan. (pagina 21)
3. De Pay Station verbinden met het internet (pagina 22)
4. De installatie van de Pay Station voltooien (pagina 23)

De configuratie kan worden uitgevoerd na de fysieke installatie. Raadpleeg De Pay Station configureren (pagina 24) voor meer informatie:

## 5.1 De Pay Station bevestigen

Voor bevestiging van de Pay Station moet het meegeleverde anker of een vloerplaat worden gebruikt. Raadpleeg voor meer informatie:

- Bevestig de Pay Station aan het anker (pagina 18)
- De Pay Station aan de vloerplaat bevestigen (pagina 19)

## Bevestig de Pay Station aan het anker

Context



### OPMERKING

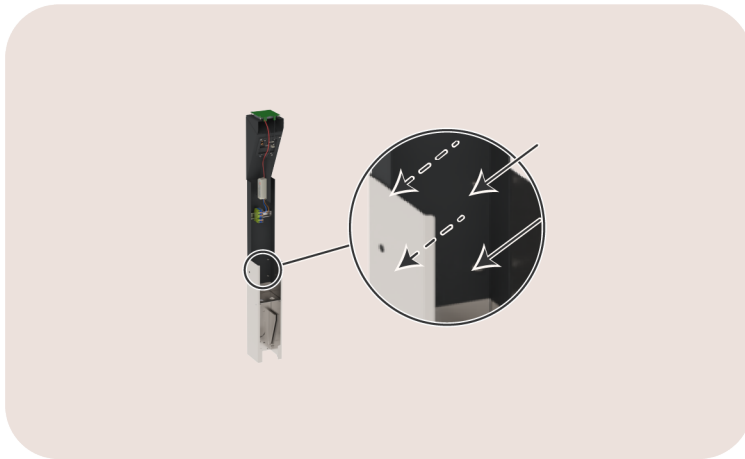
Deze paragraaf is alleen relevant als je het meegeleverde anker gebruikt om de Pay Station te bevestigen. Ga naar De Pay Station aan de vloerplaat bevestigen (pagina 19) als je de vloerplaat gebruikt.

Je hebt de Pay Station in twee delen gesplitst en het onderste deel gebruikt tijdens de installatie van het anker. Raadpleeg voor meer informatie:

- De Pay Station voorbereiden (pagina 13)
- Het anker van de Pay Station monteren (pagina 15)
- Het anker van de Pay Station installeren (pagina 16)

Instructies

Bevestig het bovenste deel aan het onderste deel. Zorg ervoor de bevestigingsmiddelen te gebruiken.



Afbeelding 11: achteraanzicht van de Pay Station

## De Pay Station aan de vloerplaat bevestigen

Vereisten



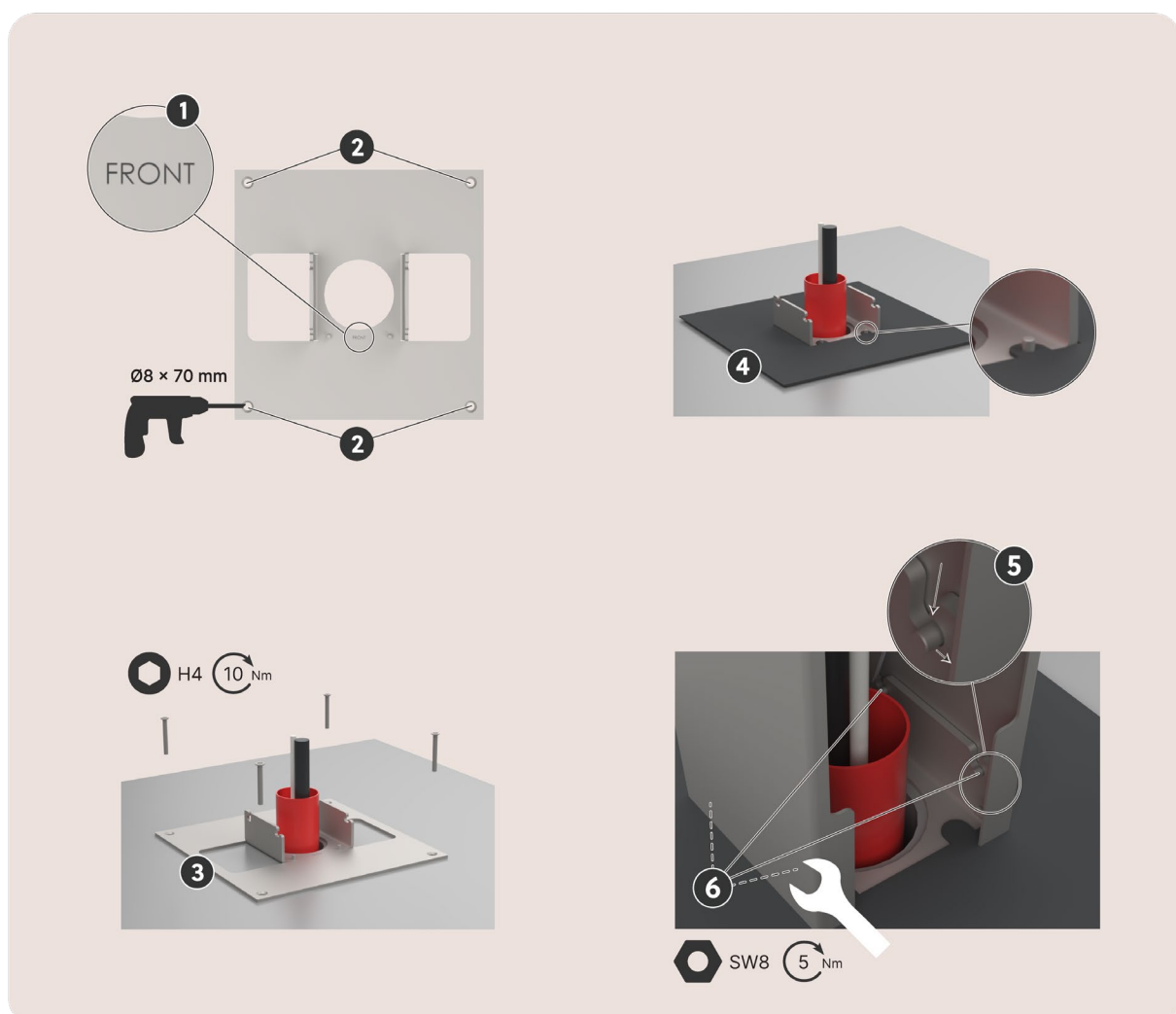
### OPMERKING

Deze paragraaf is alleen relevant als je de Pay Station installeert met behulp van de optionele vloerplaat. Als je het anker gebruikt, raadpleeg dan Het anker van de Pay Station monteren (pagina 13).

We raden een geëgaliseerde betonnen fundering op grondniveau aan. Dit kan een gepolijste betonnen vloer zijn in een parkeergarage of een geplaveide ruimte voor de installatie van de laadstations.

Leid de voedingskabel en de netwerkkabel door de centrale opening van de vloerplaat.

Context



Afbeelding12: zicht op de afbeelding van de snelle installatiegids

## Instructies

Ga als volgt te werk.

1. Plaats de vloerplaat in de juiste positie.  
Draai hem met de FRONT-aanduiding naar de kant waar de betaalterminal komt.
2. Boor de vier gaten van Ø 8 x 70 mm.  
Zorg ervoor dat de opening vrij is van kleine deeltjes.
3. Bevestig de vloerplaat aan de fundering.  
Plaats de ankerschroef erin, tot de kop zich op hetzelfde niveau bevindt als de vloerplaat.  
Gebruik indien nodig een hamer.  
Draai de schroeven vast tot 10 Nm met een inbussleutel 4.
4. Plaats de afdekplaat over de vloerplaat.  
De verbindingbouten passen in maar één richting in de openingen aan de voorkant.
5. Plaats de structuur over de vloerplaat.  
Beweeg verticaal in de sleuf en vervolgens horizontaal.
6. Draai de vier moeren vast.  
De moeren worden meegeleverd met de Pay Station.  
Draai de moeren tot 5 Nm vast met een 8 mm socket.

De structuur zit nu vast aan de vloerplaat.

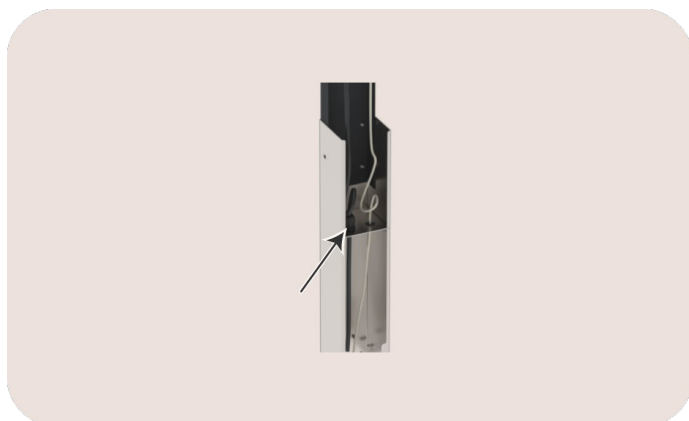
## 5.2 Sluit de voeding van de Pay Station aan.

### Context

Een Pay Station heeft zijn eigen zekeringautomaat. Raadpleeg Vereisten voor installatie (pagina 11) voor meer informatie:

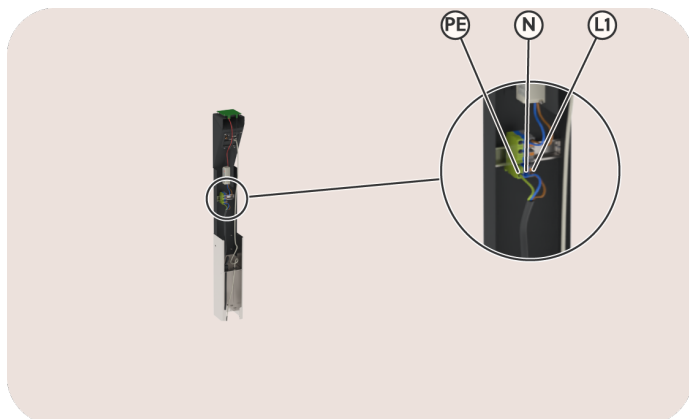
### Instructies

1. Leid de voedingskabel door de kabelwartel.  
Draai de kabelwartel vast.



Afbeelding13: zicht op de openingen voor invoer van de kabels

2. Knip de voedingskabel op voldoende lengte.  
Voor soepele kabels breng je een adereindhuls op elke geleider aan.
3. Sluit de voedingsdraden als volgt aan:



Afbeelding 14: Aanzicht op de voedingsaansluiting

- Sluit de nulgeleider op het blauwe klemmenblok N aan.
- Sluit de fasegeleider op het bruine klemmenblok L1 aan.
- Sluit de aardleider op het groen/gele klemmenblok PE aan.

De Pay Station nu klaar voor voeding.

## 5.3 De Pay Station verbinden met het internet

### Context



#### OPMERKING

Deze paragraaf is alleen relevant als je een bekabelde internetverbinding gebruikt voor de Pay Station. Als je een draadloze verbinding gebruikt, ga dan naar De installatie van de Pay Station voltooien (pagina 23).

### Instructies

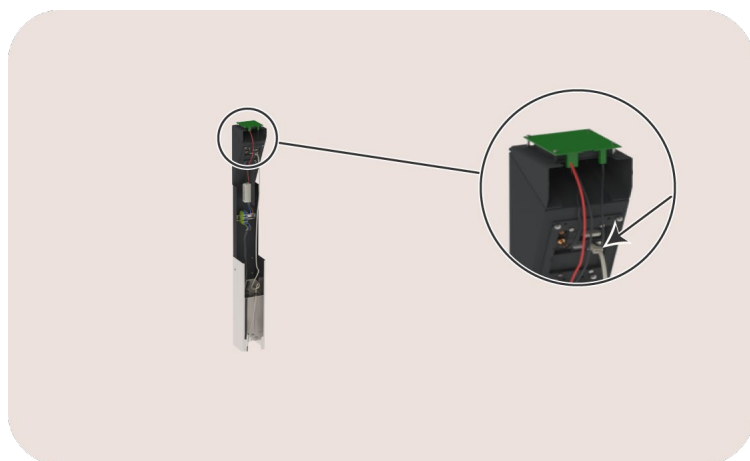
Ga als volgt te werk.

1. Leid de netwerkkabel door de kabelinvoer.  
Voor de optionele ethernetkabel moet je een klein kruisje snijden in de rubberen afdichting.



Afbeelding15: zicht op de openingen voor invoer van de kabels

2. Knip de netwerkkabel op de juiste lengte.
3. Bevestig de RJ45-connector (niet meegeleverd).
4. Plaats de connector in de RJ45-poort.



Afbeelding16: zicht op de RJ45-poort

De installatie kan nu worden voltooid.

## 5.4 De installatie van de Pay Station voltooien

### Vereisten

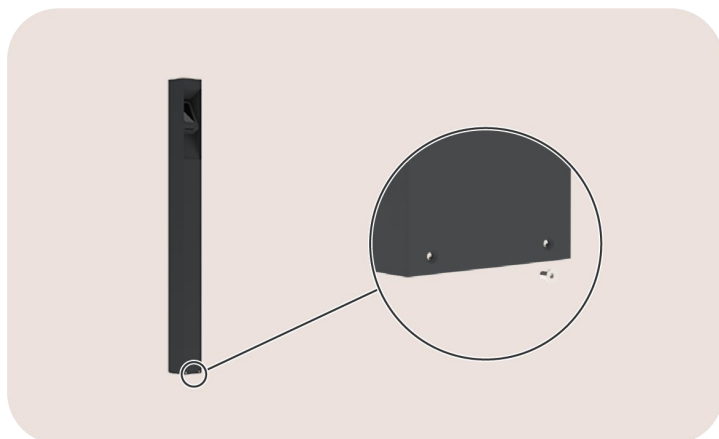


#### LET OP

Risico op elektrische schokken.

Zorg ervoor dat er zich geen gereedschap in de Pay Station bevindt en dat personen op afstand van de Pay Station staan.

### Instructies



Afbeelding 17: vooraanzicht van de Pay Station

Ga als volgt te werk.

1. Neem een foto van het identificatielabel.  
Raadpleeg Positie van het identificatielabel (pagina 8) voor meer informatie.  
Het identificatielabel bevat de nodige informatie om de Pay Station te configureren.
2. Schuif de behuizing over de binnenstructuur.  
Zorg ervoor dat de opening is uitgelijnd met de betaalterminal op de binnenstructuur.
3. Draai de schroeven vast aan de onderkant van de behuizing.  
Deze schroeven worden verwijderd bij het voorbereiden van de installatie (pagina 13).
4. Start de voeding naar de voedingskabel.  
Er wordt dan een QR-code op het scherm weergegeven voor configuratie door je klant.

Als resultaat, is de Pay Station klaar om te worden geconfigureerd.

## 5.5 De Pay Station configureren

### Context

Smappee Services configureert de Pay Station op het laadplein volgens de behoeften van de eigenaar van het laadstation.

	<p><b>OPMERKING</b></p> <p>De eigenaar van het laadstation:</p> <ul style="list-style-type: none"><li>• Moet de organisatie registreren voor Smappee CPO-diensten. Raadpleeg voor meer informatie <a href="https://dashboard.smappee.net/register-charging-host">dashboard.smappee.net/register-charging-host</a>.</li><li>• Moet de organisatie opstarten met een of meer betaalterminals. Raadpleeg voor meer informatie <a href="#">Hoe ga ik aan de slag met het Smappee Pay Station? – Ondersteuning</a>.</li><li>• Moet een markering van het aansluitnummer naast elke aansluiting van de laadstations plaatsen. Als een laadstation schermen heeft, kan het connectornummer op de schermafbeelding worden aangebracht.</li></ul>
---	--

### Instructies

Stuur een e-mail, zie Nodige informatie om het betaalstation te configureren (pagina 27).

Smappee Services configureert vervolgens de Pay Station van je laadplein en neemt contact met je op wanneer de Pay Station kan worden gebruikt. Raadpleeg De Pay Station gebruiken (pagina 25) voor meer informatie.




# 6 De Pay Station gebruiken

De gebruikers van een laadplein kunnen laadsessies starten en stoppen vanaf de Pay Station.


## 6.1 Een laadsessie starten

Gebruik de betaalterminal als volgt om te beginnen laden:

1. Sluit je elektrische voertuig op het laadstation aan.

	<p><b>OPMERKING</b></p> <p>Het scherm van het laadstation toont:</p> <ul style="list-style-type: none"><li>• Het elektrische voertuig is aangesloten, dus je kunt naar de Pay Station gaan</li><li>• Het connectornummer dat je moet selecteren op het scherm van de betaalterminal</li></ul> <p>Als het laadstation geen scherm heeft:</p> <ul style="list-style-type: none"><li>• De ledlamp van het laadpunt gaat van wit naar blauw om aan te geven dat het voertuig is aangesloten.</li><li>• Lees het connectornummer naast het laadpunt, om het te selecteren op het scherm van de betaalterminal.</li></ul>
---	---

2. Ga naar de Pay Station.  
Het scherm van de betaalterminal toont de volgende instructies.
3. Selecteer connectornummer met je aangesloten EV om de laadsessie te starten.

	<p><b>OPMERKING</b></p> <p>Het scherm van de betaalterminal geeft alleen connectornummers weer:</p> <ul style="list-style-type: none"><li>• Met een aangesloten elektrisch voertuig</li><li>• Waar geen laadsessie werd gestart</li></ul>
---	---

4. Bied je betaalmethode aan, indien van toepassing:
  - Houd je fysieke of digitale betaalkaart tegen het scherm van de betaalterminal.
  - Steek je elektronische betaalkaart in de sleuf aan de onderkant van de betaalterminal.
  - Haal je elektronische betaalkaart door de sleuf aan de rechterkant van de betaalterminal.

Vervolgens begint je laadsessie.

## 6.2 Een laadsessie stoppen

### Context

Je kunt stoppen met laden:

- Vanuit je EV. Zie ook de gebruikshandleiding van je EV.
- Vanaf het laadstation als het een stopknop heeft.
- Vanaf de betaalterminal. Raadpleeg de volgende instructies.

### Instructies

Ga als volgt te werk.

1. Bied je betaalmethode aan.  
Raadpleeg pagina 25 voor meer informatie.  
Het scherm van de betaalterminal toont de volgende instructies.
2. Selecteer het laadstation met je aangesloten EV om de laadsessie te stoppen.  
Als resultaat, kun je de laadkabel loskoppelen.

# Bijlagen

## Nodige informatie om het betaalstation te configureren

Stuur een e-mail naar: [Onboarding@smappeeservices.com](mailto:Onboarding@smappeeservices.com)

Onderwerp: Nodige informatie om mijn Pay Station te configureren

Hallo,

De Smappee partner heeft de installatie van de Pay Station(s) voltooid. Hieronder vindt u de nodige informatie voor de configuratie:

- Organisatiennaam geregistreerd voor Smappee CPO-diensten:
- Locatie van het laadplein (volledig adres):
- Serienummer van Pay Station 1 (\*):
- Serienummer van Pay Station 2 (\*):

Bij de configuratie mogen alleen deze laadpunten een laadsessie starten vanaf het betreffende Pay Station:

<b>Connectornummer (A)</b>	<b>Serienummer van het laadstation (B)</b>	<b>Pay Station 1 (C)</b>	<b>Pay Station 2 (D)</b>
1			
2			
3			
4			
5			
6			
7			
8			
9			
10			

- (\*) Elk Pay Station heeft een serienummer in de indeling 7000xxxxxx. Bekijk de foto die tijdens de installatie is genomen, zie De installatie van de Pay Station voltooien (pagina 23).
- (A) Elke connector krijgt een nummer dat wordt weergegeven op het scherm van de betaalterminal.
- (B) Elk laadstation heeft een serienummer in de indeling 6xxxxxxx. Als het laadstation twee aansluitingen heeft, herhaal dan het serienummer in de volgende rij.
- (C), (D) Plaats een X in de kolom als het laadpunt moet worden weergegeven op dit Pay Station. Pay Station 2 en eventuele extra kolommen zijn optioneel.

## Conformiteitsverklaring

# Declaration of conformity

We,  
Smappee nv  
Evolis 104  
B-8530 Harelbeke, Belgium

following the provision of the following EC Directives:

- 2014/35/EU The Low Voltage Directive
- 2014/30/EU The Electromagnetic Compatibility Directive
- 2011/65/EU RoHS Directive
- 2023/1804 Alternative Fuels Infrastructure Deployment regulation

hereby declare that the product:

SMAPPEE PAY STATION

is in conformity with the applicable requirements

Harelbeke, Belgium, April 16, 2024

Authorized signatory



CEO Smappee



## Onderhoudsschema

Voor een veilige en betrouwbare werking worden periodiek onderhoud en inspecties aanbevolen. De frequentie is afhankelijk van het gebruik en de omgevingsomstandigheden.



### WAARSCHUWING

Neem, voordat je begint met onderhoudswerkzaamheden, alle veiligheidsmaatregelen in acht die worden genoemd in Veiligheidsvoorschriften (pagina 5).

<b>Taak</b>	<b>Meer informatie</b>
Visuele controle van het laadstation	Controleer op zichtbare schade of slijtage. Neem indien nodig contact op met een installateur voor beoordeling of vervanging.
Reiniging	Reiniging is optioneel en heeft geen invloed op de werking van het laadstation. Je kunt het apparaat afnemen met een droge, schone doek. Gebruik geen waterstralen, oplosmiddelen of schurende materialen.